



ประกาศด้านศุลกากรแม่สาย
ที่ ๕ /๒๕๖๔
เรื่อง ขยายทอดตลาดรถยนต์ของกลาง (ครั้งที่ ๔)

ด้วยด้านศุลกากรแม่สายจะทำการขยายทอดตลาดรถยนต์ของกลาง (สภาพเก่าใช้แล้ว) จำนวน ๒๙ คัน ตามแฟ้มคดีที่ ศ.๑๕/๒๒.๒.๖๐, แฟ้มคดีที่ ศ.๑๗/๒๒.๒.๖๐, แฟ้มคดีที่ ศ.๑๙/๒๒.๒.๖๐, แฟ้มคดีที่ ศ.๒๐/๒๒.๒.๖๐, แฟ้มคดีที่ ศ.๒๒/๒๒.๒.๖๐ และแฟ้มคดีที่ ศ.๒๓/๒๒.๒.๖๐ (รายละเอียดตามบัญชีแนบท้ายประกาศนี้) ผู้ประมูลได้จะต้องนำรถยนต์ดังกล่าวส่งออกไปนอกราชอาณาจักรเท่านั้น โดยด้านศุลกากรแม่สาย จะไม่ออกไปรับรองการนำเข้า (แบบที่ ๓๒) และไม่สามารถนำรถยนต์ไปจดทะเบียนต่อกรมการขนส่งทางบก เพื่อใช้ภายในประเทศได้ ทั้งนี้ การประมูลจะกระทำโดยวิธีเสนอราคาด้วยวาจาในวันพุธที่ ๒๒ ธันวาคม ๒๕๖๔ ลงทะเบียนตั้งแต่เวลา ๐๙.๑๕ - ๙.๔๕ น. และเริ่มประมูลเวลา ๑๐.๐๐ น. ณ ที่ทำการด้านศุลกากรแม่สาย ตำบลแม่สาย อำเภอแม่สาย จังหวัดเชียงราย โดยมีเงื่อนไขในการขายทอดตลาดรถยนต์ของกลาง ดังนี้

๑. คณะกรรมการจำหน่ายของกลางและของตกค้าง (คณะกรรมการฯ) ถือว่าผู้เข้าร่วมประมูล ได้ตรวจสอบสภาพและคู่มือของกลางที่ขายทอดตลาดจนเป็นที่พอใจมาก่อนแล้ว โดยคณะกรรมการฯ จะไม่รับผิดชอบ ในการชำรุดบกพร่องไม่ว่ากรณีใด ๆ ทั้งสิ้น

๒. คณะกรรมการฯ อาจระงับการขายทอดตลาดของกลางครั้งนี้โดยไม่ต้องแจ้งให้ทราบล่วงหน้า

๓. คณะกรรมการฯ สงวนสิทธิ์จะไม่ขายให้แก่ผู้ที่สู้ราคาที่สูงกว่าราคาสูงสุด ถ้าเห็นว่าราคดังกล่าว ต่ำกว่าราคาที่เห็นสมควร และการขายจะมีผลสมบูรณ์ต่อเมื่อคณะกรรมการฯ รับราคาสูงสุด และขายตาม อำนาจหน้าที่ หรือนายด่านศุลกากรแม่สายได้อนุมัติขายในราคาสูงสุดนี้แล้ว กล่าวคือ

๓.๑. กรณีราคาประมูลสูงสุดเป็นราคาที่ต่ำกว่าราคาที่เห็นสมควร การขายจะมีผล สมบูรณ์ก็ต่อเมื่อคณะกรรมการฯ รับราคาสูงสุดซึ่งเป็นการขายตามอำนาจหน้าที่ จากนั้นผู้ประมูลได้จะต้องวาง มัดจำร้อยละ ๒๕ ของราคาที่ประมูลได้ในวันที่คณะกรรมการฯ รับราคา และจะต้องชำระเงินให้ครบถ้วนภายใน ๗ วันนับแต่วันที่ประมูลได้

๓.๒. กรณีราคาประมูลสูงสุดเป็นราคาที่ต่ำกว่าราคาที่เห็นสมควร หากคณะกรรมการฯ พิจารณาเห็นสมควรขายของให้แก่ผู้ให้ราคาสูงสุดรายใด คณะกรรมการฯ จะต้องขออนุมัติการขายจาก นายด่านศุลกากรแม่สายเสียก่อน โดยผู้ประมูลได้จะต้องวางเงินมัดจำร้อยละ ๒๕ ของราคาที่ประมูลได้ในวันนั้น เพื่อรอการอนุมัติจากนายด่านศุลกากรแม่สาย เมื่อนายด่านศุลกากรแม่สายอนุมัติการขายแล้วผู้ประมูลได้ จะต้องชำระเงินที่เหลืออีกร้อยละ ๗๕ ให้ครบถ้วนภายใน ๗ วันนับแต่วันที่ได้รับแจ้ง แต่หากนายด่านศุลกากรแม่สาย ไม่อนุมัติการขาย ด้านศุลกากรแม่สายจะคืนเงินที่มัดจำไว้ให้แก่ผู้ประมูลได้

๔. หากผู้ประมูลได้ไม่ปฏิบัติตามเงื่อนไขในข้อ ๓.๑ และ ข้อ ๓.๒ ถือว่าผู้นั้นสละสิทธิ์ในการประมูล และยอมให้ด้านศุลกากรแม่สายริบเงินมัดจำทั้งหมด สำหรับของกลางที่ประมูลนั้นด้านศุลกากรแม่สายจะนำ ออกขายใหม่โดยถือว่าถูกเพิกถอนจากการขายทอดตลาด และผู้เสนอราคาสูงสุดนั้นถูกยกเลิกตามมาตรา ๕๑๓ แห่งประมวลกฎหมายแพ่งและพาณิชย์แล้ว และในการขายทอดตลาดครั้งต่อไป หากมีราคาสูงสุดต่ำกว่าราคา ในการขายทอดตลาดครั้งที่แล้ว ผู้ทำผิดเงื่อนไขดังกล่าวจะต้องรับผิดชอบทางแพ่งชดใช้ราคาในส่วนที่ขาดแก่ กรมศุลกากรให้ครบถ้วนตามมาตรา ๕๑๖ แห่งประมวลกฎหมายแพ่งและพาณิชย์

๕. การรับมอบรถยนต์ตามกรณีในข้อ ๓.๑ และข้อ ๓.๒ นั้น ผู้ประมูลได้ต้องมารับมอบรถยนต์ของกลางภายใน ๗ วันนับแต่วันที่ชำระเงินครบถ้วน หรือขอรับการอนุญาตผ่อนผันจากด่านศุลกากรแม่สาย (เฉพาะกรณีมีเหตุจำเป็น) มิฉะนั้นผู้ประมูลได้จะต้องเสียค่าใช้จ่าย หรือค่าฝากของให้แก่ด่านศุลกากรแม่สาย และด่านศุลกากรแม่สายจะไม่รับผิดชอบต่อความเสียหายที่เกิดขึ้นแก่ของนั้น ไม่ว่ากรณีใด ๆ ตามมาตรา ๒๐๗ และมาตรา ๒๑๙ แห่งประมวลกฎหมายแพ่งและพาณิชย์

๖. ผู้ประมูลได้จะต้องดำเนินการส่งรถยนต์ที่ประมูลได้ทั้งหมดออกไปนอกราชอาณาจักรภายในระยะเวลา ๖ เดือนนับแต่วันที่ได้รับมอบรถยนต์ของกลาง โดยให้ปฏิบัติตามพิธีการทางศุลกากรให้ถูกต้องครบถ้วนตามพระราชบัญญัติศุลกากร พ.ศ. ๒๕๖๐

๗. ด่านศุลกากรแม่สายเปิดให้ผู้ที่ประสงค์จะเข้าร่วมการประมูลตรวจสอบสภาพรถยนต์ของกลางที่จะขายทอดตลาดได้ในวันอังคารที่ ๒๑ ธันวาคม ๒๕๖๔ เวลา ๑๓.๓๐ - ๑๖.๓๐ น. และวันพุธที่ ๒๒ ธันวาคม ๒๕๖๔ เวลา ๙.๐๐ - ๙.๔๕ น. ทั้งนี้ หากผู้เข้าร่วมการประมูลไม่มาในเวลาดังกล่าวจะถือว่าได้ยอมรับสภาพรถยนต์ของกลางดังกล่าวแล้ว

๘. ผู้เข้าร่วมประมูลจะต้องพิจารณาตรวจสอบสภาพของกลางเอง หากคณะกรรมการฯ ได้มีมติรับราคาหรือมีการอนุมัติขายของกลางให้แก่ผู้ประมูลแล้ว ด่านศุลกากรแม่สายจะถือว่าผู้ประมูลพอใจในสินค้าหรือของที่ทำการประมูลและได้ตรวจสอบสภาพของกลางไปแล้วนั้น ด่านศุลกากรแม่สายจะไม่รับผิดชอบหรือค่าเสียหายเกี่ยวกับของกลางนั้น และไม่รับคืนของที่ได้ประมูลเสร็จสิ้นแล้ว แม้ว่าจะมีความผิดพลาดในรายละเอียดของกลางที่แจ้งไว้ในประกาศขายทอดตลาดรถยนต์ของกลางดังกล่าว หรือสภาพของกลางก็ตาม

จึงเรียนประกาศให้ทราบทั่วกัน ทั้งนี้ผู้สนใจสามารถดูรายละเอียดได้ที่ เว็บไซต์ด่านศุลกากรแม่สาย <http://maesai.customs.go.th/> หัวข้อ “ข่าวประกาศ” หรือสอบถามรายละเอียดได้ที่ งานของกลางและของตกค้าง ด่านศุลกากรแม่สาย ตำบลแม่สาย อำเภอแม่สาย จังหวัดเชียงราย ๕๗๑๓๐ โทรศัพท์ ๐ ๕๓๑๖ ๖๐๑๘ ในเวลาราชการ

ประกาศ ณ วันที่ ๙ ธันวาคม พ.ศ. ๒๕๖๔



(นายอาน อุ่นทวีทรัพย์)
นายด่านศุลกากรแม่สาย



บัญชีแนบท้ายประกาศด้านศุลกากรแม่สาย ที่ ๕ /๒๕๖๔

ลงวันที่ ๗ ธันวาคม ๒๕๖๔

ลำดับ	หมายเลขรถ	เลขที่เพิ่มคดี	รายการที่	ยี่ห้อรถ	รุ่น	ซีซี	สี	ปีผลิต (ค.ศ.)	เกียร์	ประตู	หมายเหตุ
1	1	ศ.15/22.2.60	1	HONDA	Odessey	2300	ขาว	2000	A	5	สภาพเก่าใช้แล้ว
2	2	"	2	MITSUBISHI	Grandis	2400	ขาว	2003	A	5	สภาพเก่าใช้แล้ว
3	3	"	3	TOYOTA	Noah	2000	ขาว	2000	A	5	สภาพเก่าใช้แล้ว
4	6	ศ.17/22.2.60	1	TOYOTA	Succeed	1500	ขาว	2001	A	5	สภาพเก่าใช้แล้ว
5	7	"	2	TOYOTA	Probox	1500	ขาว	2002	A	5	สภาพเก่าใช้แล้ว
6	8	"	3	DAIHATSU	Hijet	660	ขาว	1995	M	2	สภาพเก่าใช้แล้ว
7	9	"	4	DAIHATSU	Hijet	660	ขาว	1995	M	2	สภาพเก่าใช้แล้ว
8	10	"	5	DAIHATSU	Hijet	660	ขาว	1995	M	2	สภาพเก่าใช้แล้ว
9	11	"	6	MITSUBISHI	Minicab Truck	650	ขาว	1996	M	2	สภาพเก่าใช้แล้ว
10	14	ศ.19/22.2.60	1	TOYOTA	Succeed	1500	ขาว	2008	A	5	สภาพเก่าใช้แล้ว
11	15	"	2	HONDA	Odessey	2300	ขาว	2001	A	5	สภาพเก่าใช้แล้ว
12	16	"	3	HONDA	Odessey	2300	ดำ	2001	A	5	สภาพเก่าใช้แล้ว
13	17	"	4	HONDA	Odessey	2300	ขาว	2002	A	5	สภาพเก่าใช้แล้ว
14	18	ศ.20/22.2.60	1	MITSUBISHI	Pajero io	1800	ขาว	1999	A	5	สภาพเก่าใช้แล้ว
15	19	"	2	MITSUBISHI	Pajero io	1800	ขาว	1999	A	5	สภาพเก่าใช้แล้ว
16	20	"	3	MITSUBISHI	Pajero io	1800	ขาว	2000	A	5	สภาพเก่าใช้แล้ว
17	21	"	4	MITSUBISHI	Pajero io	1800	ขาว	2000	A	5	สภาพเก่าใช้แล้ว
18	22	"	5	HONDA	Fit	1300	ดำ	2005	A	5	สภาพเก่าใช้แล้ว
19	23	"	6	HONDA	Fit	1300	ขาว	2001	A	5	สภาพเก่าใช้แล้ว
20	24	"	7	HONDA	Fit	1300	ขาว	2001	A	5	สภาพเก่าใช้แล้ว
21	28	ศ.22/22.2.60	1	TOYOTA	Succeed	1500	ขาว	2004	A	5	สภาพเก่าใช้แล้ว
22	29	"	2	TOYOTA	Crown	2500	ขาว	2003	A	5	สภาพเก่าใช้แล้ว
23	30	"	3	MITSUBISHI	Pajero io	1800	ขาว	1999	A	5	สภาพเก่าใช้แล้ว
24	31	"	4	MITSUBISHI	Pajero io	1800	ขาว	2000	A	5	สภาพเก่าใช้แล้ว
25	32	ศ.23/22.2.60	1	HONDA	Fit	1300	ขาว	2001	A	5	สภาพเก่าใช้แล้ว
26	33	"	2	HONDA	Fit	1300	ดำ	2002	A	5	สภาพเก่าใช้แล้ว
27	34	"	3	HONDA	Fit	1300	ขาว	2002	A	5	สภาพเก่าใช้แล้ว
28	35	"	4	HONDA	Fit	1300	เงิน	2001	A	5	สภาพเก่าใช้แล้ว
29	36	"	5	HONDA	Fit	1300	ขาว	2001	A	5	สภาพเก่าใช้แล้ว

ลำดับที่ ๑ Honda Odyssey

ด้านหน้า



ด้านหลัง



ด้านข้างขวา



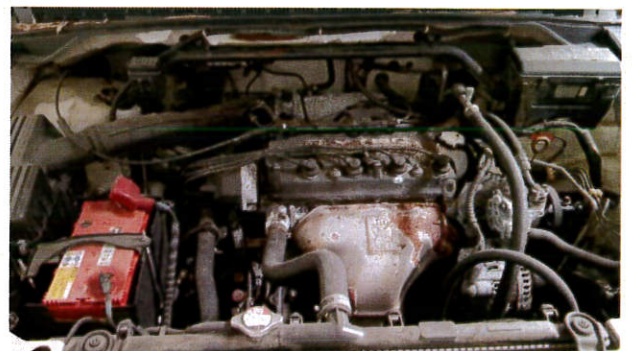
ด้านข้างซ้าย



ภายในห้องโดยสาร



ภายในห้องเครื่องยนต์



ลำดับที่ ๒ Mitsubishi Grands

ด้านหน้า



ด้านหลัง



ด้านซ้ายขวา



ด้านซ้ายซ้าย



ภายในห้องโดยสาร



ภายในห้องเครื่องยนต์



ลำดับที่ ๓ Toyota Noah

ด้านหน้า



ด้านหลัง



ด้านข้างขวา



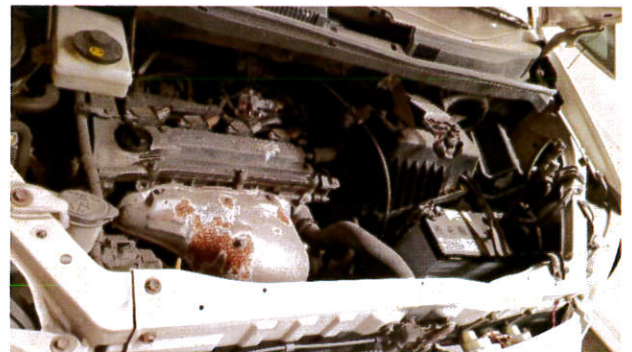
ด้านข้างซ้าย



ภายในห้องโดยสาร



ภายในห้องเครื่องยนต์



ลำดับที่ ๒ Toyota Succeed

ด้านหน้า



ด้านหลัง



ด้านข้างขวา



ด้านข้างซ้าย



ภายในห้องโดยสาร



ภายในห้องเครื่องยนต์



ลำดับที่ ๗ Toyota Probox

ด้านหน้า



ด้านหลัง



ด้านข้างขวา



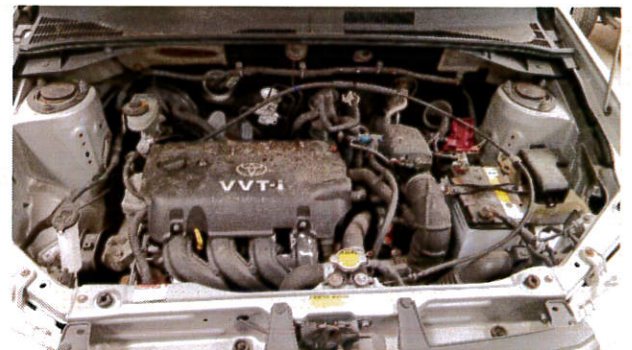
ด้านข้างซ้าย



ภายในห้องโดยสาร



ภายในห้องเครื่องยนต์



ลำดับที่ ๘ Daihatsu Hijet

ด้านหน้า



ด้านหลัง



ด้านข้างขวา



ด้านข้างซ้าย



ภายในห้องโดยสาร



ภายในห้องเครื่องยนต์



ลำดับที่ ๙ Daihatsu Hijet

ด้านหน้า



ด้านหลัง



ด้านข้างขวา



ด้านข้างซ้าย



ภายในห้องโดยสาร



ภายในห้องเครื่องยนต์



ลำดับที่ ๑๐ Daihatsu Hijet

ด้านหน้า



ด้านหลัง



ด้านข้างขวา



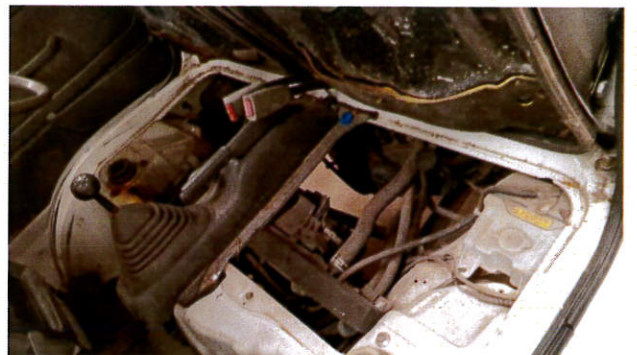
ด้านข้างซ้าย



ภายในห้องโดยสาร



ภายในห้องเครื่องยนต์



ลำดับที่ ๑๑ Mitsubishi Minicab Truck

ด้านหน้า



ด้านหลัง



ด้านข้างขวา



ด้านข้างซ้าย



ภายในห้องโดยสาร



ภายในห้องเครื่องยนต์



ลำดับที่ ๑๔ Toyota Succeed

ด้านหน้า



ด้านหลัง



ด้านข้างขวา



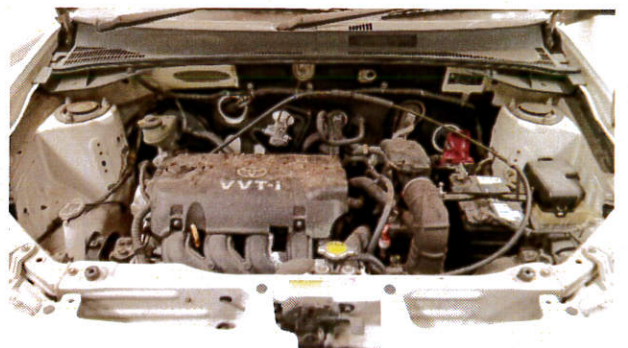
ด้านข้างซ้าย



ภายในห้องโดยสาร



ภายในห้องเครื่องยนต์



ลำดับที่ ๑๕ Honda Odyssey

ด้านหน้า



ด้านหลัง



ด้านข้างขวา



ด้านข้างซ้าย



ภายในห้องโดยสาร



ภายในห้องเครื่องยนต์



ลำดับที่ ๑๖ Honda Odyssey

ด้านหน้า



ด้านหลัง



ด้านข้างขวา



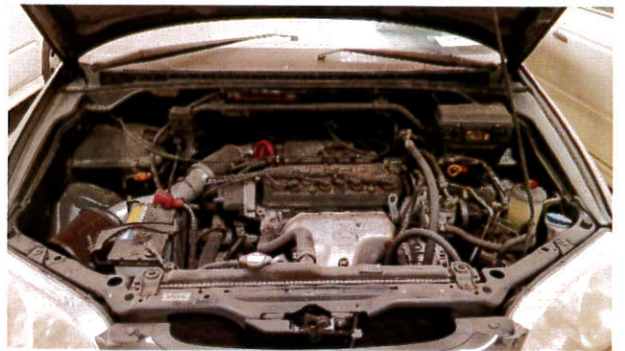
ด้านข้างซ้าย



ภายในห้องโดยสาร



ภายในห้องเครื่องยนต์



ลำดับที่ ๑๗ Honda Odyssey

ด้านหน้า



ด้านหลัง



ด้านข้างขวา



ด้านข้างซ้าย



ภายในห้องโดยสาร



ภายในห้องเครื่องยนต์



ลำดับที่ ๑๘ Mitsubishi Pajero IO

ด้านหน้า



ด้านหลัง



ด้านข้างขวา



ด้านข้างซ้าย



ภายในห้องโดยสาร



ภายในห้องเครื่องยนต์



ลำดับที่ ๑๙ Mitsubishi Pajero IO

ด้านหน้า



ด้านหลัง



ด้านข้างขวา



ด้านข้างซ้าย



ภายในห้องโดยสาร



ภายในห้องเครื่องยนต์



ลำดับที่ ๒๐ Mitsubishi Pajero IO

ด้านหน้า



ด้านหลัง



ด้านข้างขวา



ด้านข้างซ้าย



ภายในห้องโดยสาร



ภายในห้องเครื่องยนต์



ลำดับที่ ๒๑ Mitsubishi Pajero IO

ด้านหน้า



ด้านหลัง



ด้านข้างขวา



ด้านข้างซ้าย



ภายในห้องโดยสาร

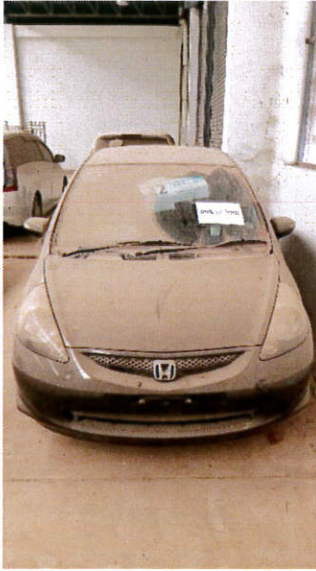


ภายในห้องเครื่องยนต์



ลำดับที่ ๒๒ Honda Fit

ด้านหน้า



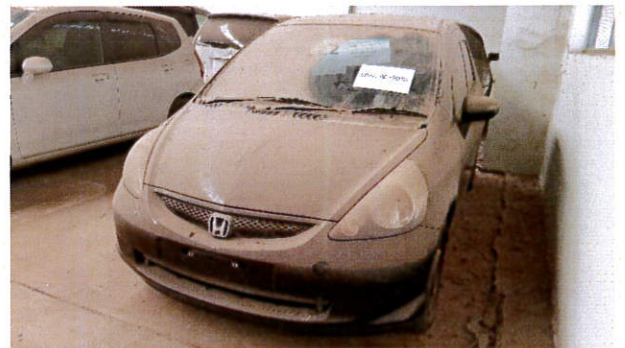
ด้านหลัง



ด้านข้างขวา



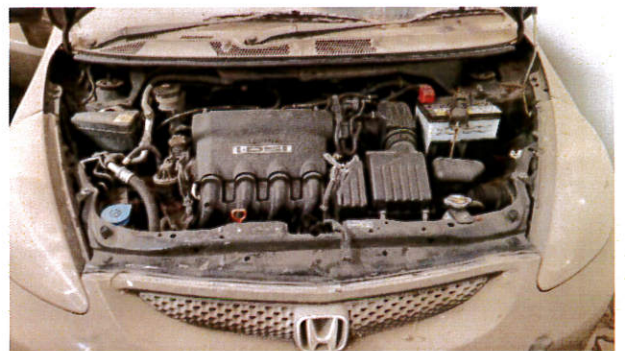
ด้านข้างซ้าย



ภายในห้องโดยสาร



ภายในห้องเครื่องยนต์



ลำดับที่ ๒๓ Honda Fit

ด้านหน้า



ด้านหลัง



ด้านข้างขวา



ด้านข้างซ้าย



ภายในห้องโดยสาร



ภายในห้องเครื่องยนต์



ลำดับที่ ๒๔ Honda Fit

ด้านหน้า



ด้านหลัง



ด้านข้างขวา



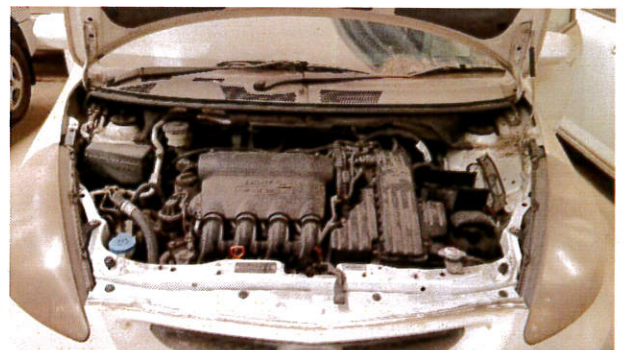
ด้านข้างซ้าย



ภายในห้องโดยสาร



ภายในห้องเครื่องยนต์



ลำดับที่ ๒๘ Toyota Succeed

ด้านหน้า



ด้านหลัง



ด้านข้างขวา



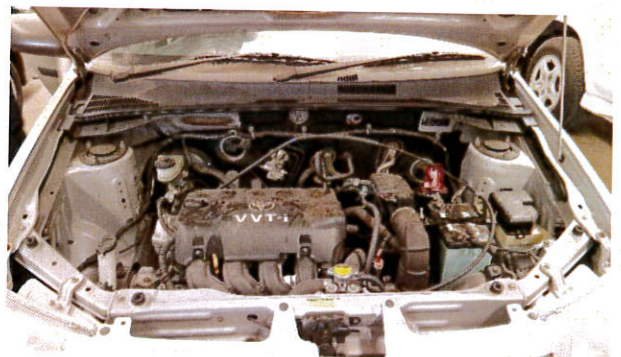
ด้านข้างซ้าย



ภายในห้องโดยสาร



ภายในห้องเครื่องยนต์



ลำดับที่ ๒๙ Toyota Crown

ด้านหน้า



ด้านหลัง



ด้านข้างขวา



ด้านข้างซ้าย



ภายในห้องโดยสาร



ภายในห้องเครื่องยนต์



ลำดับที่ ๓๐ Mitsubishi Pajero IO

ด้านหน้า



ด้านหลัง



ด้านข้างขวา



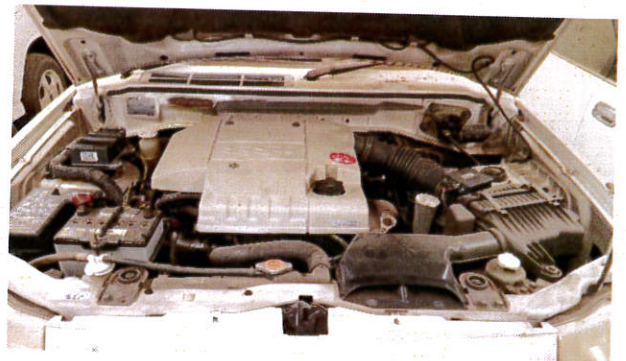
ด้านข้างซ้าย



ภายในห้องโดยสาร



ภายในห้องเครื่องยนต์



ลำดับที่ ๓๑ Mitsubishi Pajero IO

ด้านหน้า



ด้านหลัง



ด้านข้างขวา



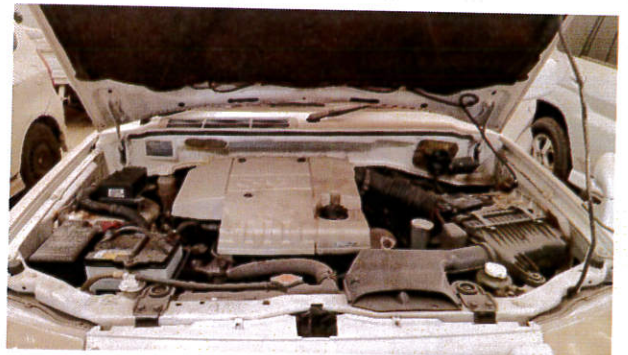
ด้านข้างซ้าย



ภายในห้องโดยสาร



ภายในห้องเครื่องยนต์



ลำดับที่ ๓๒ Honda Fit

ด้านหน้า



ด้านหลัง



ด้านข้างขวา



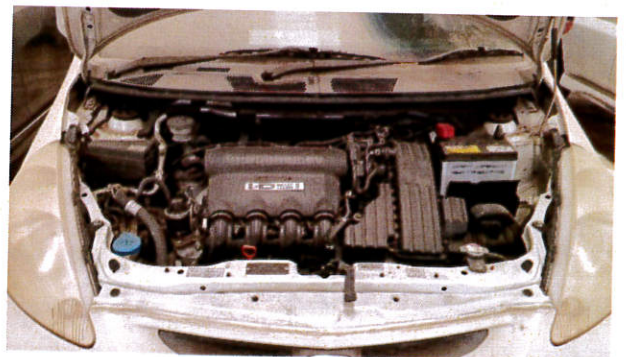
ด้านข้างซ้าย



ภายในห้องโดยสาร



ภายในห้องเครื่องยนต์



ลำดับที่ ๓๓ Honda Fit

ด้านหน้า



ด้านหลัง



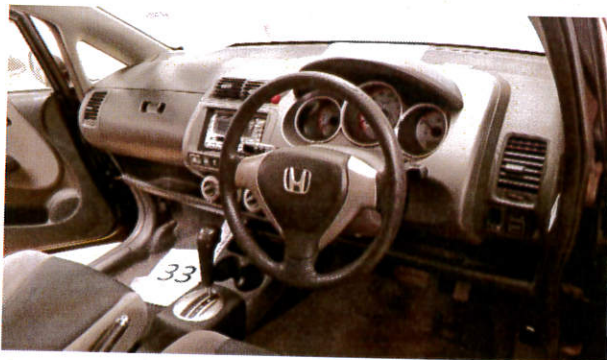
ด้านข้างขวา



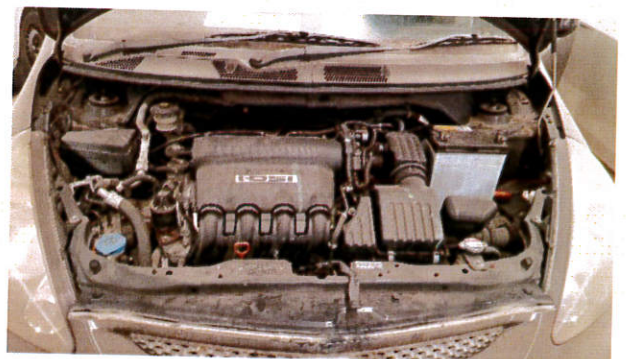
ด้านข้างซ้าย



ภายในห้องโดยสาร



ภายในห้องเครื่องยนต์



ลำดับที่ ๓๔ Honda Fit

ด้านหน้า



ด้านหลัง



ด้านข้างขวา



ด้านข้างซ้าย



ภายในห้องโดยสาร



ภายในห้องเครื่องยนต์



ลำดับที่ ๓๕ Honda Fit

ด้านหน้า



ด้านหลัง



ด้านข้างขวา



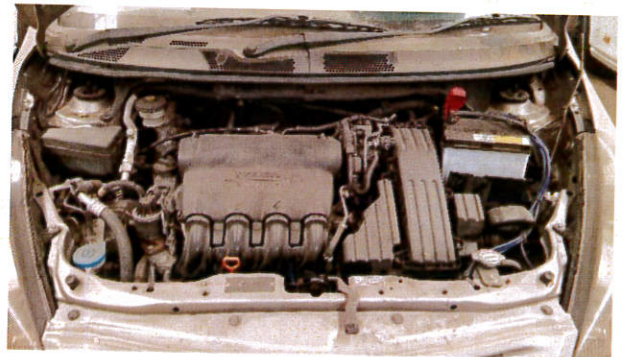
ด้านข้างซ้าย



ภายในห้องโดยสาร



ภายในห้องเครื่องยนต์



ลำดับที่ ๓๖ Honda Fit

ด้านหน้า



ด้านหลัง



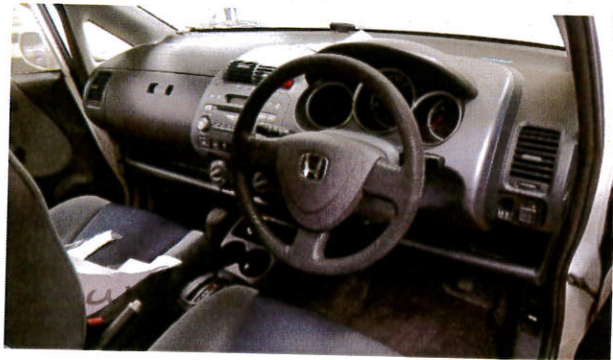
ด้านข้างขวา



ด้านข้างซ้าย



ภายในห้องโดยสาร



ภายในห้องเครื่องยนต์

